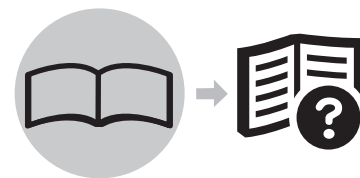


Canon

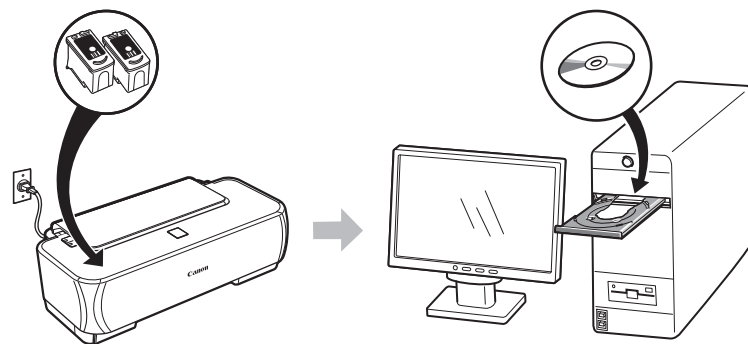


喷墨打印机

PIXMA iP1980

入门指南

使用说明书



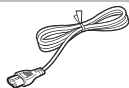
在使用本产品之前，请务必先仔细阅读本使用说明书。
请务必妥善保管好本书，以便日后能随时查阅。
请在充分理解内容的基础上，正确使用。



目录

1 取下保护材料

2 打开电源



3 安装墨盒 (FINE Cartridge)



4 安装软件




5 装入纸张

打印机安装完毕后

- Microsoft是微软公司的注册商标。
- Windows是微软公司在美国和 / 或其他国家的商标或注册商标。
- Windows Vista是微软公司在美国和 / 或其他国家的商标或注册商标。
- Macintosh和 Mac是 Apple 公司在美国和其他国家的注册商标。


■ 符号

以下符号用来标记重要说明。请留意这些说明。

 如果忽略这些说明，可能会导致人身伤害或器材损坏。

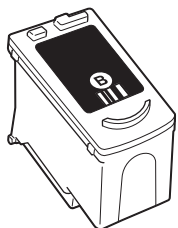
 为了能够安全地操作，必须留意这些说明。

 附加说明。

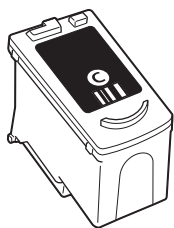
 描述需要一定时间完成的操作。

型号：K10328(iP1980)

首先，检查包含的物品

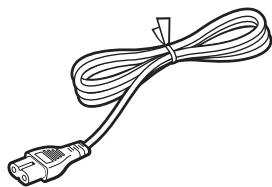


黑色



彩色

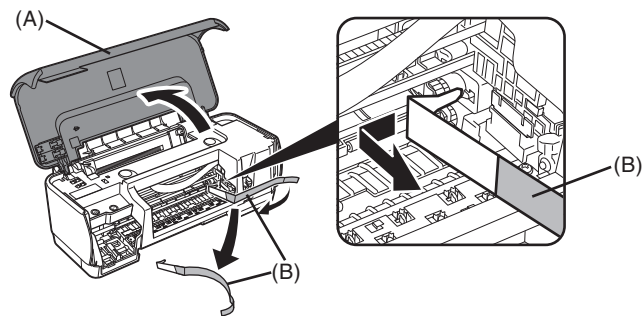
墨盒 (FINE cartridge)



电源线

- 手册
- 安装光盘 (包含驱动程序、应用程序和电子手册)
- 保修单

1



打开机盖 (A)，然后取下保护材料 (B)。

取下保护材料 (B) 后关闭机盖 (A)。

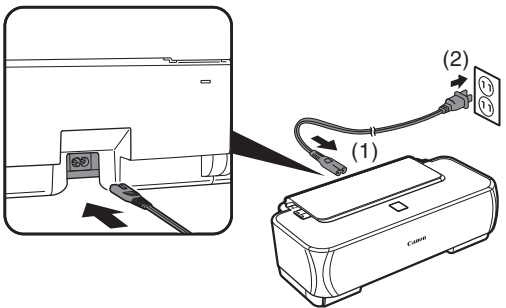


- 打开机盖前取下保护材料。
- 开启打印机前，取下所有的橙色胶带。

2 打开电源

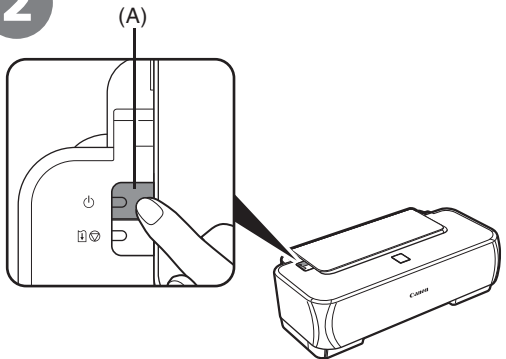


1



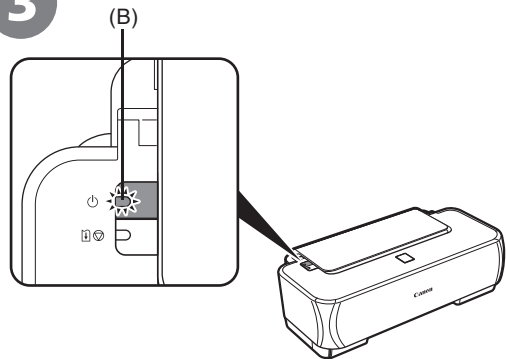
把电源线一端插入打印机的背面，另一端连接至壁装电源插座上。

2



按**电源按钮 (A)** 开启打印机。

3



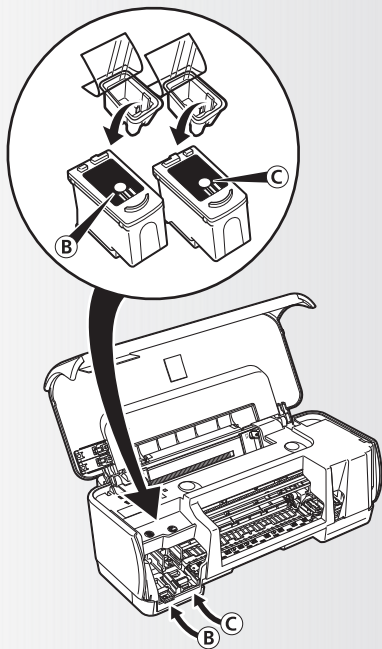
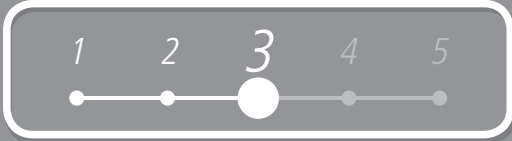
确认**电源指示灯 (B)** 闪烁绿色。



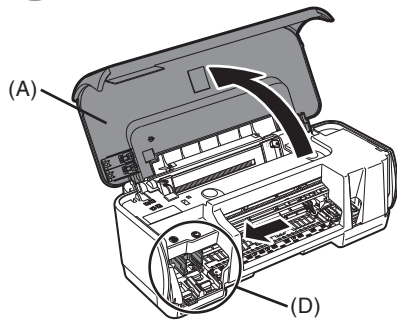
• 在此阶段请勿连接 USB 电缆线。

3

安装墨盒 (FINE Cartridge)



1



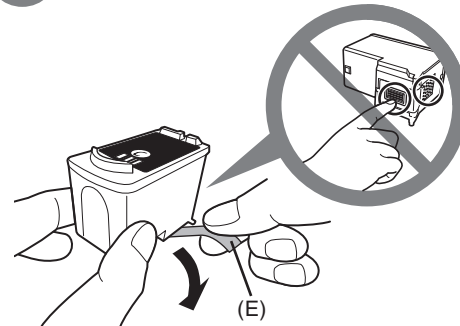
打开机盖。

墨盒 (FINE Cartridge) 支架 (D) 自动移至左侧。(请在此处安装墨盒。)



- 如果墨盒 (FINE Cartridge) 支架返回右侧, 关闭机盖并重新打开。如果墨盒 (FINE Cartridge) 支架未移到左侧, 确保电源已开启。

2



以箭头所示方向拉出橙色保护胶带 (E) 并轻轻将其取下。



- 请小心不要让取下的保护胶带上的墨水弄脏双手和周围工作区。



- 请勿粗暴地操作墨盒 (FINE Cartridge) (如用力压或扔投)。



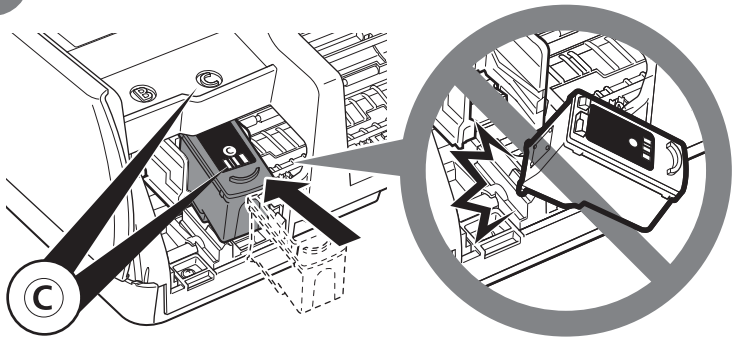
- 确保使用附带的墨盒 (FINE Cartridge)。



3

安装墨盒 (FINE Cartridge)

3



将彩色墨盒 (Color FINE Cartridge) (C) 插入右侧插槽 (C)。

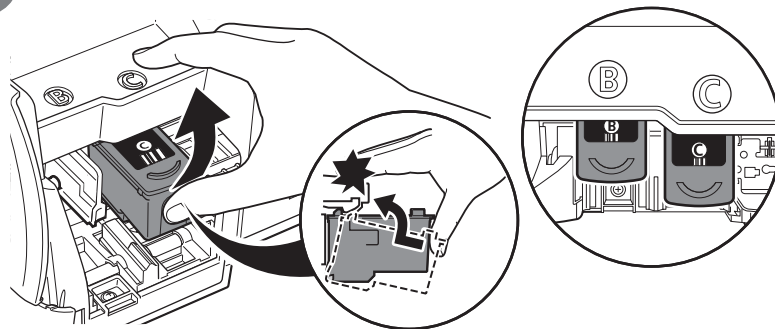


- 切勿使用墨盒 (FINE Cartridge) 敲击支架的侧面。



- 将彩色墨盒 (Color FINE Cartridge) 插入右侧插槽，并将黑色墨盒 (Black FINE Cartridge) 插入左侧插槽。

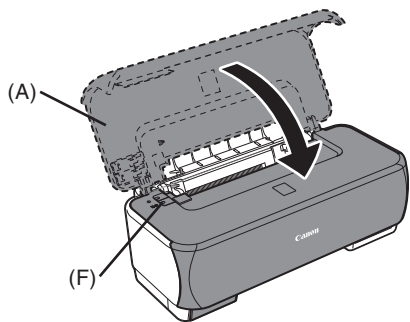
4



向上推动墨盒 (FINE Cartridge)，直至其锁定到位。

将黑色墨盒 (Black FINE Cartridge) (B) 插入左侧插槽 (B)。

5



关闭机盖 (A)。



- 等待直至**电源**指示灯亮起绿色 (大约 1-2 分钟), 再转到下一步骤。



-
- 一旦安装了墨盒 (FINE Cartridge), 请勿将其随意取出。



-
- 如果**警告**指示灯 (F) 闪烁橙色, 确保墨盒 (FINE Cartridge) 已正确安装。
-

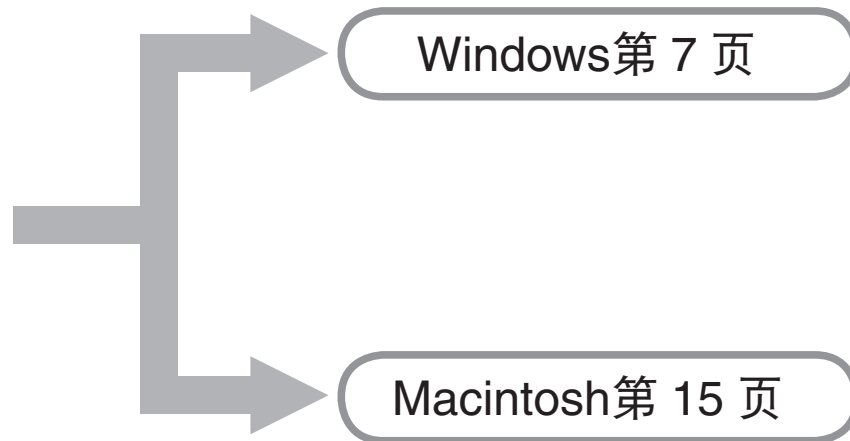
4 安装软件

要通过连接计算机使用打印机，需要将包含驱动程序软件复制（安装）到计算机的硬盘。

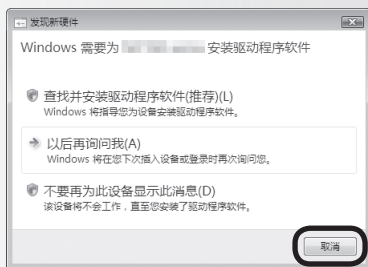
以下屏幕基于 Windows Vista Ultimate Edition 操作系统（以下简称为“Windows Vista”）和 Mac OS X 10.5.x。



- 安装前退出所有正在运行的应用程序。
- 请以管理员（或管理员组成员）的身份登录。
- 在安装过程中请勿切换用户。
- 在安装过程中可能需要重新启动计算机。请按照屏幕的指示操作并单击**确定**，切勿在重新启动过程中取出**安装光盘**。
从计算机重新启动时停止的步骤继续安装。
- 不支持 Mac OS 9、Mac OS X Classic 环境或者 Mac OS X 10.3.8 或更早版本。

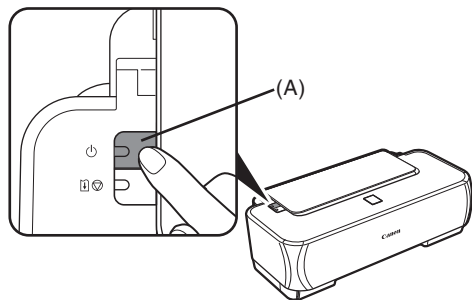


如果出现发现新硬件或找到新的硬件向导屏幕：



- 1 断开连接到计算机的 USB 电缆线。屏幕可能会关闭。在这种情况下，从 1 继续操作。
- 2 单击取消退出屏幕。
- 3 从 1 继续操作。

1

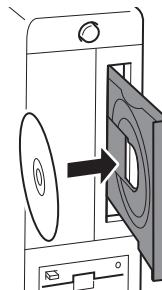


按电源按钮 (A) 关闭打印机。



- 操作噪音大约持续 15 秒直至电源关闭。确保电源指示灯停止闪烁。

2



开启计算机，然后将安装光盘插入光盘驱动器。
安装程序应该会自动运行。

- Windows Vista → 转到步骤 3
- Windows XP/2000 → 转到步骤 5



- 如果程序未自动开始，双击计算机上的光盘图标。光盘内容出现时，双击 **MSETUP4.EXE**。



4

Windows

3

Windows Vista



出现自动播放屏幕，单击运行 Msetup4.exe。

4

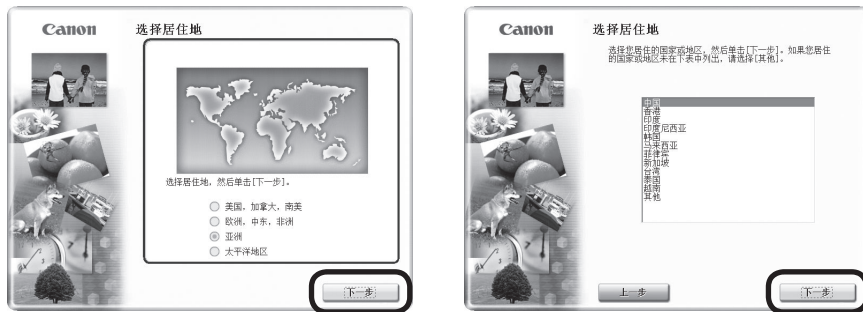
Windows Vista



用户帐户控制屏幕出现，单击继续。

如果在后续步骤中出现相同的屏幕，单击继续。

5

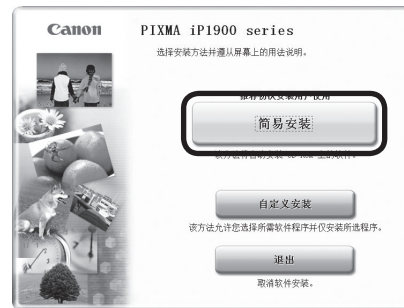


选择居住地屏幕出现时，选择居住地，然后单击下一步。
选择国家或地区，然后单击下一步。



• 如果选择语言屏幕出现，选择一种语言，然后单击下一步。

6



单击简易安装。
驱动程序、应用程序软件和电子手册会自动安装。



• 如果要选择特定项目进行安装，单击自定义安装并按照屏幕上的指示继续安装。



4

Windows

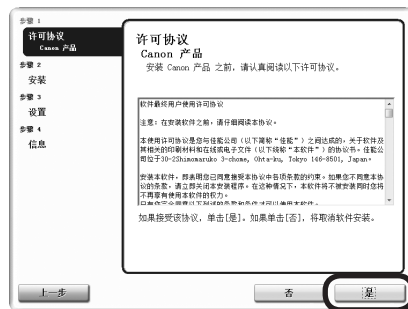
7



单击**安装**。

将光标移到项目上以显示说明。

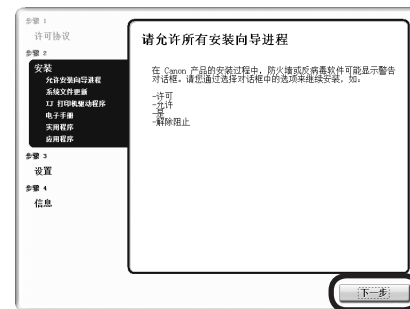
8



如果同意，单击许可协议屏幕上的**是**。

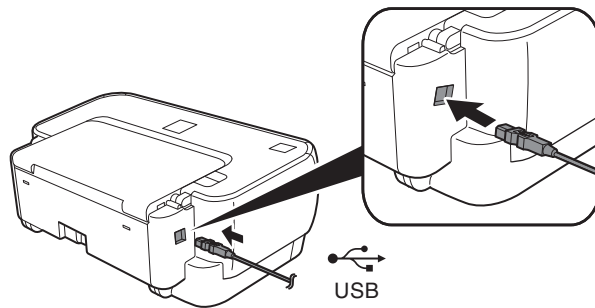
请允许所有安装向导进程屏幕出现时，单击**下一步**。

开始安装。



- 按照屏幕上的指示安装软件。

9



打印机连接屏幕出现时，将 USB 电缆线一端连接到计算机，另一端连接到打印机，然后开启打印机。



- 25 秒后电源指示灯亮起绿色。
- 计算机识别打印机后，屏幕上会出现信息。
- 如果 2 分钟后还无法转到下一步，单击**帮助**并确认信息。



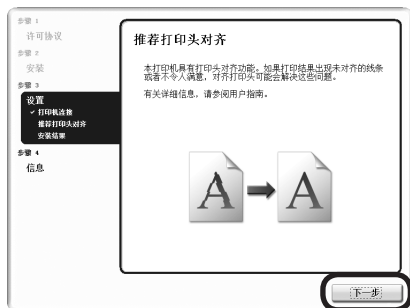
- USB 端口位于打印机背面的右侧。



4

Windows

10



单击下一步。



- 安装打印机驱动程序后，如果直线未对齐或打印效果不理想，可能需要对齐打印头。请参阅电子手册：《基本指南》中的“打印变得暗淡或颜色不正确时”。

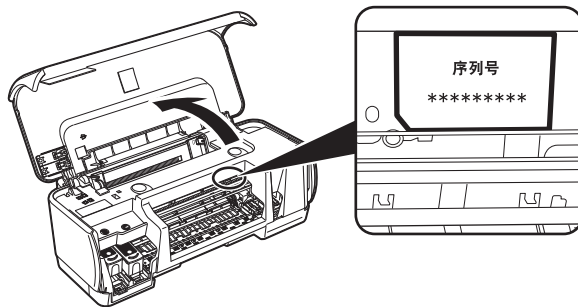
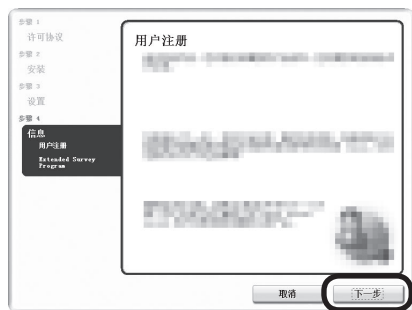
11



单击下一步。

下一个屏幕出现可能需要一段时间。仅单击一次下一步。

12



单击下一步。

如果连接到互联网，会出现用户注册页面。按照屏幕指示注册产品。将需要用到位于打印机内部的产品序列号。



- 需要互联网连接。(需要连接费用。)

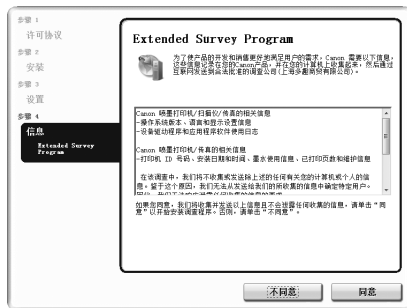


- 要稍后注册，请单击取消。用户注册可以从 Solution Menu 图标启动。有关详细资料，请参阅第 23 页的“Solution Menu”。
- 用户注册屏幕将仅在**选择居住地**屏幕中选择了**欧洲，中东，非洲**时显示。

4

Windows

13



客户拓展调查计划 (Extended Survey Program) 屏幕出现时，确认信息。

如果同意，单击**同意**。

如果单击**不同意**，将不会安装客户拓展调查计划 (Extended Survey Program)。(这对打印机的功能没有影响。)

14



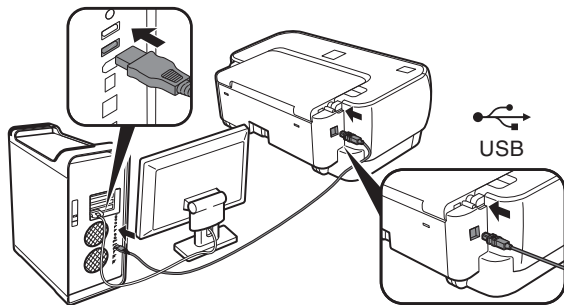
单击**退出**。

取出**安装光盘**。

如果显示重新启动，请确保选择了**立即重新启动系统 (推荐)**复选框，然后单击**重新启动**。单击**重新启动**并重新启动计算机后取出光盘。

接下来，阅读第 21 页的“5 装入纸张”！

1

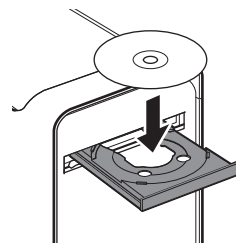


将 USB 电缆线一端连接到计算机，另一端连接到打印机。
确保打印机已开启。



- USB 端口位于打印机背面的右侧。

2



开启计算机，然后将安装光盘插入
光盘驱动器。

3



双击**安装 (Setup)** 图标。

如果光盘文件夹未自动打开，双击桌面上的
CANON_IJ 图标。



4

Macintosh

4



输入管理员名称和密码。单击**好**。

如果不知道管理员名称或密码，单击**帮助**，然后按照屏幕指示进行操作。

5



选择居住地屏幕出现时，选择居住地，然后单击**下一步**。



- 如果**选择语言**屏幕出现，选择一种语言，然后单击**下一步**。

6



单击**简易安装**。

驱动程序、应用程序软件和电子手册会自动安装。



- 如果要选择特定项目进行安装，单击**自定义安装**并按照屏幕上的指示继续安装。

7

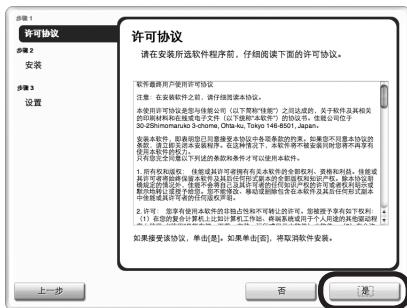


单击**安装**。

将光标移到项目上以显示说明。



8



如果同意，单击许可协议屏幕上的**是**。
开始安装。

9



单击**下一步**。



- 安装打印机驱动程序后，如果直线未对齐或打印效果不理想，可能需要对齐打印头。请参阅电子手册：《基本指南》中的“打印变得暗淡或颜色不正确时”。

10

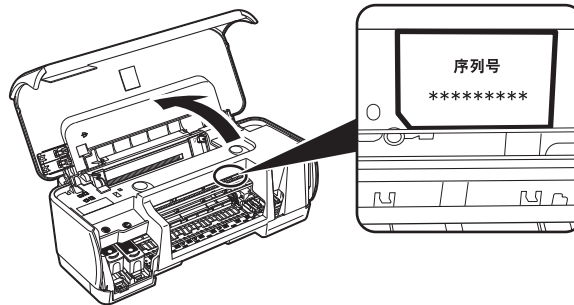


单击**下一步**。



- 安装完成屏幕将仅在**选择居住地**中选择了**欧洲，中东，非洲**时显示。

11



单击下一步。

如果连接到互联网，会出现用户注册页面。按照屏幕指示注册产品。将需要用到位于打印机内部的产品序列号。



- 需要互联网连接。(需要连接费用。)



- 要稍后注册，请单击**取消**。用户注册可以从 Solution Menu 图标启动。有关详细资料，请参阅第 23 页的“Solution Menu”。
- **用户注册**屏幕将仅在**选择居住地**屏幕中选择了**欧洲，中东，非洲**时显示。

12



单击**重新启动**。

单击**重新启动**以重新启动计算机。

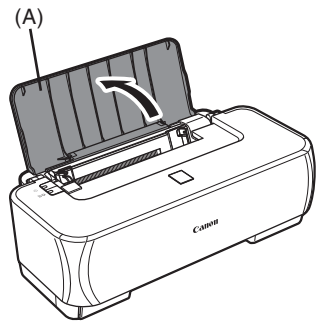
重新启动计算机后取出**安装光盘**并将其放置在安全地方。

接下来，阅读第 21 页的“5 装入纸张”！

5 装入纸张

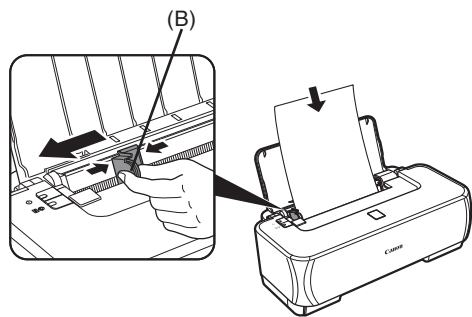


1



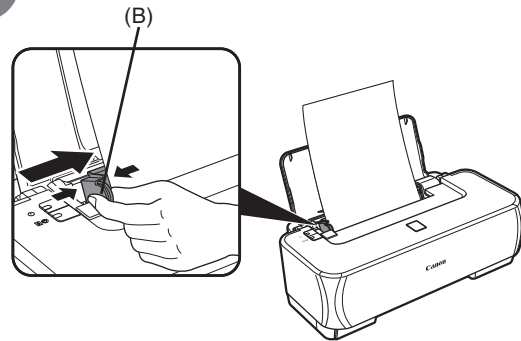
打开靠纸架 (A)。

2



捏紧纸张导片 (B) 并将其滑动到左侧，然后装入纸张。

3



滑动纸张导片 (B)，使其靠纸张的左边缘。



- 将打印面向上纵向装入纸张。
- 滑动纸张导片以适合装入的纸张。



- 有关如何处理纸张的详细资料，请参阅电子手册：《基本指南》中的“装入纸张”。

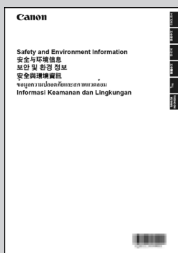
至此，打印机安装完成！



打印机安装完毕后

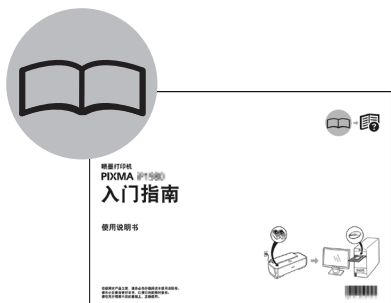
■ 手册

安全注意事项



安全和环境信息

为正确使用，请在使用本产品前阅读安全注意事项。



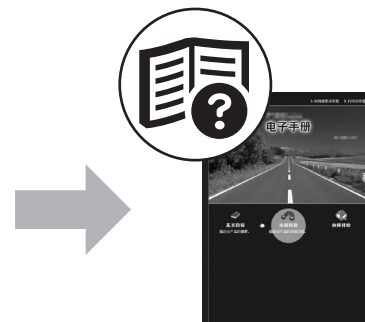
入门指南 (本手册)

描述如何安装并使用打印机。介绍打印机及其功能，包含的手册和应用程序软件。



基本指南 (电子手册)

描述基本操作并介绍其它可用的功能。



高级指南 (电子手册)

描述充分使用打印机的各种操作步骤。还包含打印机的“故障排除”信息。

■ Solution Menu

Solution Menu是了解本机功能和信息的途径，以便充分使用打印机！



示例：



只需单击即可打开各种应用程序和电子手册。

可以从桌面 (Windows) 或 Dock(Macintosh) 上的 **Canon Solution Menu** 图标启动 Solution Menu。

如果对打印机设置有疑问，单击 Solution Menu 中的**更改设置或寻找问题的疑难解答**。图标以打开 My Printer。

* 根据购买的国家和地区的不同，按钮显示会有所不同。

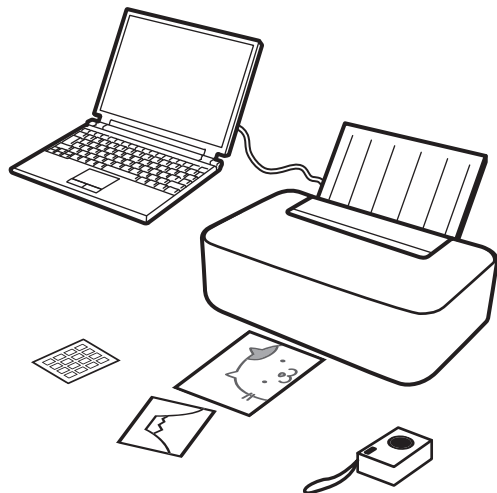


打印机安装完毕后

■ 使用打印机

本机可实现使用安装在计算机的打印机驱动程序和应用程序软件以多种方式进行打印。
例如，可以轻松地打印无边距照片或制作自己的日历等。

有关操作步骤和功能的详细资料，请参阅电子手册。



以下，请使用打印机！



从计算机打印照片

Easy-PhotoPrint EX可以轻松打印照片。

本节描述如何在 4"×6"尺寸的高级光面照片纸 II 上进行打印。屏幕基于 Windows Vista 环境下。

1



在 Solution Menu 中，单击单击以进行照片打印。

Easy-PhotoPrint EX 启动。

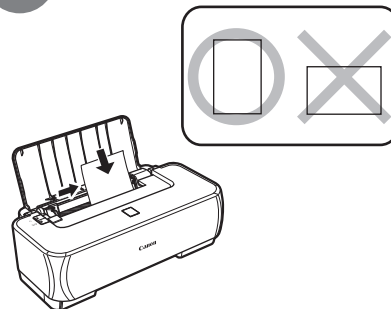
2



选择文件夹中要打印的图像，然后单击布局 / 打印。

选择照片后，设置打印数量为 1。

3



在后端托盘中纵向装入一张纸。

将纸张打印面向上装入。

4



单击打印。

打印将开始。



- 有关打开 Solution Menu 的资料，请参阅第 23 页的“Solution Menu”。
- 有关更多信息，请参阅电子手册：《高级指南》。



- 有关详细资料，请参阅第 21 页的“5 装入纸张”。






- 装入纸张时打印机可能会有操作噪音。

规格



一般规格

打印分辨率 (dpi)	4800 (水平) × 1200 (垂直) * 墨滴间的最小间距为 1/4800 英寸。
接口	USB
打印宽度	最大 8 英寸 / 203.2 毫米。 (对于无边距打印: 8.5 英寸 / 216 毫米)
噪音水平	约 44.0dB(A) * 在高级光面照片纸 II 上以标准打印质量模式进行打印时
操作环境	温度: 5°C 至 35°C (41°F 至 95°F) 湿度: 10 至 90%RH (无结露)
储存环境	温度: 0°C 至 40°C (32°F 至 104°F) 湿度: 5 至 95%RH (无结露)
电源供应	AC 100-240V、50/60Hz
耗电功率	打印: 约 8W 待机: 约 1.0W 关闭: 约 0.6W
外部尺寸	约 17.4(宽) × 9.3(深) × 6.0(高) 英寸 / 约 442(宽) × 237(深) × 152(高) 毫米 * 未打开靠纸架和出纸托盘的状态下。
重量	约 3.3 千克 (约 7.3 磅) * 在墨盒 (FINE Cartridges) 已安装的状态下。
CANON 墨盒 (FINE Cartridge)	黑色: 320 个喷嘴 彩色: 384 × 3 个喷嘴

最低系统要求

 如果所用操作系统要求高于此处要求, 请遵从所用操作系统的要求。		
		
操作系统处理器 RAM	Windows Vista 1GHz 处理器 512MB Windows XP SP2 300MHz 处理器 128MB Windows 2000 Professional SP4 300MHz 处理器 128MB 注释: 只有在预先安装了 Windows Vista、XP 或 2000 的计算机上才能保证工作正常。	Mac OS X 10.5 Intel 处理器、PowerPC G5、PowerPC G4 (867MHz 或更快) 512MB Mac OS X 10.4 Intel 处理器、PowerPC G5、PowerPC G4、PowerPC G3 256MB Mac OS X 10.3.9 PowerPC G5、PowerPC G4、PowerPC G3 128MB 注释: 必须将硬盘格式化为 Mac OS Extended (Journaled) 或 Mac OS Extended。
浏览器	Internet Explorer 6.0 或更新版本	Safari
硬盘空间	450MB 注释: 用于捆绑软件安装。	550MB 注释: 用于捆绑软件安装。
光盘驱动器	要求	
显示器	SVGA 800 × 600	XGA 1024 × 768
<ul style="list-style-type: none"> 要将 Windows XP 升级为 Windows Vista, 首先需要卸载 Canon 喷墨打印机捆绑的软件。 		

电子手册的附加系统要求

	
浏览器: 简易指南查看器 注释: 必须安装 Microsoft Internet Explorer 6.0 或更新版本。根据所用操作系统或 Internet Explorer 的版本, 电子手册可能无法正确地显示。建议使用 Windows Update 保持操作系统是最新的。	浏览器: 帮助查看器 注释: 根据所用操作系统, 电子手册可能无法正确显示。建议保持操作系统是最新的。

规格如有变动, 恕不另行通知。

关于耗材

耗材[墨水盒/墨盒(FINE Cartridge)]停止生产后5年之内还可购买到。

重要事项

- 电脑中显示的物体颜色和打印出的稿件的颜色可能会有差异, 这是因为显示器的色彩输出方式(包括色彩组合, 色彩还原等)与打印机不同。
- 由于打印纸的种类不同, 色彩的再现范围和着色等有所变化, 有可能出现色调表现不同的情况。

原产地：越南

进口商：佳能(中国)有限公司

地址：100005 北京市东城区金宝街89号 金宝大厦15层

以下墨盒与本产品兼容。



www.canon.com.cn

修订日期：2009.01